

KARTA EWIDENCYJNA ZABYTKU NIERUCHOMEGO

2297

00-360 WARSZAWA

WŁĄCZONO

4. Adres **DO WOJEWÓDZKIEJ EWIDENCJI ŚWIĘTOKRZYSKA 1**

ewidencyjny działki: 55 , obręb 5-04-05

nr księgi wieczystej: KW NR 205282

1. Nazwa

XXXVII LICEUM OGÓLNOKSZTAŁCĄCE IM. JAROSŁAWA DĄBROWSKIEGO

2. Czas powstania

1949-1950

5. Przynależność administracyjna

Województwo: mazowieckie

Powiat: m. st. Warszawa

Dzielnica: Śródmieście

6. Współrzędne geograficzne

N 52° 23'; E 21° 01'

7. Właściciel i jego adres

Miasto Stołeczne Warszawa

Pl. Bankowy 3/5, 00-950 Warszawa

8. Użytkownik i jego adres

XXXVII Liceum Ogólnokształcące im. Jarosław Dąbrowskiego

Ul. Świętokrzyska 1, 00-360 Warszawa

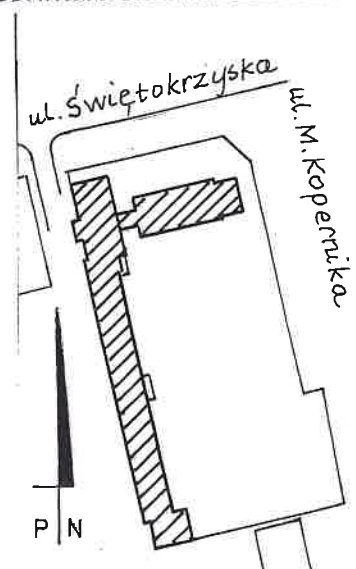
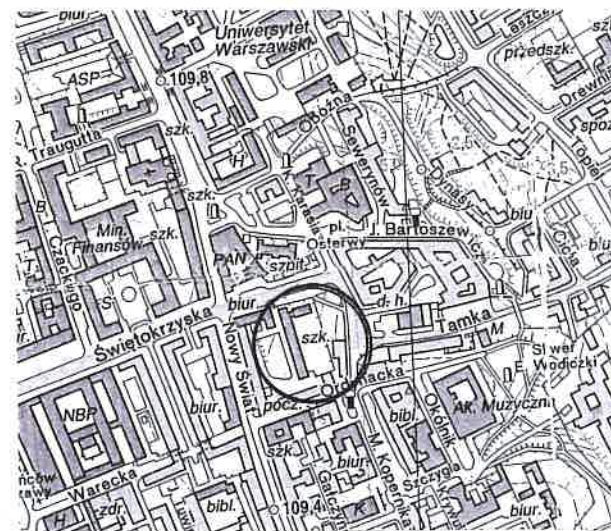
9. Formy ochrony

Gminna Ewidencja Zabytków

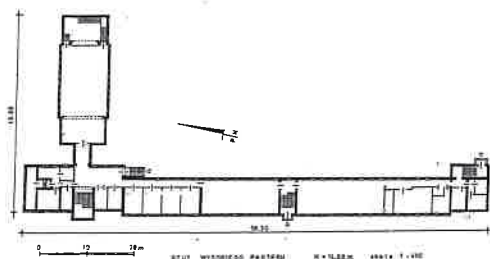
10. Stan zachowania

Bryła i rozplanowanie wnętrz zachowane bez zmian. Odnowione elewacje, wyremontowana większość pomieszczeń. Zachowane pierwotne klatki schodowe, wymieniona stolarka okienna i drzwiowa, część podłóg klepkowych, położone posadzki z gresu i terrakoty. Zawilgocona i zagrzybiona część piwnic.

Materiały graficzne: widok ogólny, orientacja, sytuacja, rzut parteru



SYTUACJA skala 1: 2000



12. Autorzy, historia obiektu, określenie stylu

Budynek szkoły wybudowany został w latach 1949-1950 na terenie zajęтым przed 1939 r. na targowisko Na Zrazowskim zawierającym też skrajny fragment barokowego ogrodu Słuszków i Lubomirskich. Po zniszczeniach wojennych 1939-45 na terenie tym znajdowała się zrujnowana murowana altana ogrodowa (dawny skarbczyk Słuszków), rozebrana w 1952 r. wraz z przebicciem ulicy Świętokrzyskiej do ul. Kopernika i wyburzaniem wschodniego zaplecza Nowego Światu. Nowo postawiony gmach szkolny był pierwszym w stolicy budynkiem edukacyjnym, przeznaczonym dla dzieci śródmieścia. Autorami projektu byli inżynier architekt Józef Jaszuński i architekt Stanisław Łukasiewicz. Początkowo projekt przygotowany był w duchu modernizmu, później nieco zmieniony zgodnie z ideą socrealizmu, ze szkodą dla pierwotnego projektu. Tuż za boiskiem szkolnym zaprojektowano posadzenie drzew i krzewów dla izolacji od ulicy wg projektu J. Skuczyńskiej z pracowni zieleń CBPA I B. Nie zrealizowano rekonstrukcji zrujnowanej altany ogrodowej Słuszków (często mylnie określanej jako grobowiec Szuskich) oraz budowy wolnostojącego domu mieszkalnego dla nauczycieli, nie urządzono też zieleńca z kwietnikami i basenem na dziedzińcu pomiędzy szkołą a zabudową Nowego Światu. Wykonawcą budynku szkolnego było Miejskie Przedsiębiorstwo Robót Budowlanych (MPRB). We wrześniu 1950 roku szkoła rozpoczęła działalność jako Szkoła Towarzystwa Przyjaciół Dzieci nr 2, przemianowana w roku 1951 na Szkołę Ogólnokształcącą Stopnia Podstawowego i Licealnego TPD IX. Szkoły Towarzystwa Przyjaciół Dzieci miały na celu świeckie wychowanie i nauczanie, a uczniowie mieli wyrosnąć na „budowniczych Polski Socjalistycznej”. Były to szkoły bez nauki religii, co miało zlikwidować wpływ katechetów, kładziono nacisk na nowe treści: „świecką moralność socjalistyczną” i „socjalistyczny stosunek do własności”. W roku 1951-1952 w szkole było 950 uczniów a trzy lata później – 1400. W roku 1963 utworzone zostały klasy z rozszerzonym nauczaniem języka rosyjskiego, i w związku z tym odpowiednio ukształtowany był też program wychowawczy. Szkoła nazywana była „czerwoną szkołą” albo „socjalistyczną wzorcówką” (określenie Leopolda Tyrmanda z kart jego dzienników). Stopniowo wygaszana była podstawówka i do dzisiaj pozostało tylko liceum, któremu nadano imię Jarosława Dąbrowskiego. Zasadnicze zmiany w szkole rozpoczęły się w latach 90. XX w., które polegały na wprowadzeniu programu autorskiego, zatwierdzonego przez MEN w 1990 r. Jego twórcą był nauczyciel historii dr Marek Borucki, autor wielu książek historycznych, publikacji i podręczników szkolnych nauczyciel historii, w latach 1991–2001 pełniący funkcję

13. Opis (sytuacja, materiał i konstrukcja, rzut, bryła, elewacje, wnętrze, wyposażenie, instalacje)

Sytuacja

Szkoła usytuowana na zapleczu kwartału zabudowy ograniczonego ulicą Nowy Świat, Ordynacką, Kopernika i Świętokrzyską. Od strony zachodniej oddzielona wąskim przejazdem od podwórza-parkingu, dawnego dziedzińca kamienic przy ulicy Nowy Świat. Budynek szkoły wolnostojący, złożony z korpusu usytuowanego na osi północ-południe z fasadą od zachodu, oraz łącznika i sali gimnastycznej usytuowanej po północnej stronie posesji od ul. Świętokrzyskiej. Boiska sportowe założone pomiędzy budynkami szkoły na osi północ-południe. Wschodnia granica działki wyznaczona łamanym, betonowym, ozdobnym ogrodzeniem i siatką metalową. Poniżej ogrodzenia, od strony wschodniej teren skarpy zamieniony na skwer. Południową granicę założenia wyznaczają tylne elewacje kamienic przy ulicy Ordynackiej, osłonięte siatką metalową na podmurowaniu.

Materiał, konstrukcja Ławy fundamentowe żelbetowe, monolityczne Ściany nośne w części środkowej w układzie szkieletowym, części boczne murowane z cegły ceramicznej, otynkowane tynkiem cementowo-wapiennym. Ściany działowe murowane z cegły pełnej, ceramicznej, otynkowane Stropy, monolityczne oraz gęstożebrowe, podciagi, słupy, kolumny żelbetowe. Sufity podwieszane typu Armstrong Stropodachy żelbetowe z płyt korytkowych, kryte papą termozgrzewalną. Attyka balustradowa sali gimnastycznej betonowa z odlewanyimi tralkami, otynkowana. Balustrady tralkowe, podokienne, betonowe, odlewane. Rywny, rury spustowe-z blachy ocynkowanej 3 klatki schodowe, żelbetowe, dwubiegowe, o stopniach i podestach pokrytych lastrykiem; główna klatka schodowa z pełną balustradą żelbetową monolityczną, z pochwytem drewnianym i poręczą metalową na wspornikach; klatki boczne z balustradą prętową o motywie spirali z pochwytem drewnianym. Schody wewnętrzne na zaplecze sceny w sali gimnastycznej - jednobiegowe, żelbetowe, z balustradą metalową, prętową i pochwytem naściennym, metalowym. Schody zewnętrzne- żelbetowe, monolityczne, jednobiegowe z balustradą stalową, prętową i pochwytem rurowym. Stopnie wyłożone gresem. Ponadto przed wejściami schodki betonowe, wyłożone gresem. Stolarka drzwiowa- 1. drzwi główne; dwuskrzydłowe, aluminiowe konstrukcji ramowej, przeszklone; 2. drzwi zewnętrzne aluminiowe, jedno i dwuskrzydłowe, ramowe, przeszklone Drzwi wewnętrzne: 1. PVC, konstrukcji ramowej, jednoskrzydłowe, przeszklone, 2. Drewniane, płytowe, jedno i dwuskrzydłowe Stolarka okienna -z PCV, jednoskrzydłowe, dwuskrzydłowe, trójpolowe, 9-o polowe, uchylne i rozwierane. Świetliki trójdzielne w ramach drewnianych Parapety podokienne - betonowe pokryte lastrykiem Podłogi, posadzki - parkiety dębowe, panele drewniane, posadzki lastrykowe, z terrakoty, z gresu, wylewka betonowa. Glazura naścienna w sanitariatach i pomieszczeniach kuchennych. Kraty wewnętrzne -w poziomie piwnic [niskiego parteru] bramka dwuskrzydłowa z motywem lilijki, prześwit do szatni osłonięty kratą. Kraty zewnętrzne - w poziomie niskiego i wysokiego parteru, prętowe i o motywie drobnej siatki

Rzut

Budynek na rzucie zbliżonym do litery L, wielocłonowy. **Korpus główny** złożony z trzech prostokątnych części, spiętych od wschodu podcieniem kolumnowym. 1. Część główna w poziomie wysokiego parteru jednotraktowa w części z korytarzem rozdzielona pośrodku klatką schodową. 2. Część północna na rzucie prostokąta z ryzalitem klatki schodowej od zachodu i prostokątnym łącznikiem od wschodu. Wysunięta przed wschodnią elewację korpusu i cofnięta w stosunku do elewacji zachodniej. Dwutraktowa z klatką schodową w trakcie zachodnim. 3. Część południowa na rzucie prostokąta wysuniętego przed lico elewacji wschodniej korpusu i cofniętego w stosunku do elewacji zachodniej korpusu. Jednotraktowa z klatką schodową.

cd. na wkładce

14. Kubatura 25.478 m³	15. Powierzchnia użytkowa 5.480 m	16. Przeznaczenie pierwotne szkoła	17. Użytkowanie obecne szkoła
<p>Wykorzystane materiały</p> <p><u>N posiadaniu szkoły:</u></p> <p>Książka obiektu, b.d.</p> <p>Protokół okresowej kontroli obiektu. Przegląd roczny, oprac. mgr inż. Henryk Jarosiński, /2018</p> <p>projekt szkoły, niedatowany, odbitka ksero przekazany przez arch. Józefa Jaszuńskiego,</p> <p>Inwentaryzacja, oprac. mgr inż. geodeta Ewelina Kowalczyk, 2016</p>		19. Źródła ikonograficzne (rodzaj, miejsce przechowywania) <ul style="list-style-type: none"> - 2 fotografie z czasów budowy szkoły, 1949-1950, w : Śleboda T. Ulica Kopernika. [w] <i>Foksal i okolice</i>, Warszawa 2012, s. 146-147 - 9 fotografii, plan sytuacyjny szkoły [w:] Krzyżakowa Krystyna <i>Szkoła TPD przy ul. Kopernika</i> [w:] STOLICA, nr 39, 1950 - Fundacja Warszawa1939.pl, fotoplan 1935, 1945, fragm. planu Lindleya 1897 	
20. Bibliografia <ol style="list-style-type: none"> 1. „<i>Architektura i budownictwo szkolne w PRL</i>”, red. J . Dobek, Warszawa 1976, s. 11; 2. Włodarczyk J., „<i>Architektura szkół</i>”, Warszawa 1992, str. 23 3. Krzyżakowa Krystyna <i>Szkoła TPD przy ul. Kopernika</i> [w:] STOLICA, nr 39, 1950. 4. Księga jubileuszowa z okazji 60-lecia Liceum Ogólnokształcącego im. Jarosława Dąbrowskiego w Warszawie”, 2011 5. „<i>Pół wieku Dąbrowskiego</i>”, Warszawa 2000 6. Śleboda T. <i>Ulica Kopernika</i>. [w] <i>Foksal i okolice</i>, Warszawa 2012, s. 146-147 7. Zachwatowicz J. <i>Budownictwo i architektura w Polsce 1945-1966</i>, Warszawa 1968 8. Zieliński J. <i>Realizm socjalistyczny w Warszawie</i>, Warszawa 2012 9. Zieliński J. <i>Atlas dawnej architektury ulic i placów Warszawy</i>, t.6, Warszawa 2000, s.124-131 (dot. ul. Kopernika) <p>https://dabrowski37lo.edu.pl/historia/</p>		21. Uwagi	

22. Stan zachowania

Szkoła po remoncie elewacji (2010-2011), sal lekcyjnych, wymianie drzwi i okien, modernizacji biblioteki, sanitariatów, natrysków, po remoncie sal gimnastycznych i całego zaplecza sportowego [2011], położeniu posadzek w przedsionku, na poziomie niskiego i wysokiego parteru.

W 2006 roku otwarto nowoczesne boisko ze sztuczną nawierzchnią.

W 2019 r. wykonany został mural na elewacji wschodniej korpusu.

Wzrost ogólnie zadowalającym stanie technicznym budynku, występują w nim drobne uszkodzenia w postaci miejscowych uszkodzeń tynków elewacyjnych.

Alarmujący jest stan piwnic, gdzie występuje duży stopień zawilgocenia i liczne kolonie grzybów.

23. Istniejące zagrożenia, najpilniejsze postulaty konserwatorskie

Koniecznym jest osuszenie poziomu piwnic i usunięcie kolonii grzybów, po sporządzeniu ekspertyzy mykologicznej

24. Adnotacje o inspekcjach, informacje o zmianach (daty, imiona i nazwiska wypełniających)

25. Opracował (a):

Tekst: mgr Joanna Giżejewska IX/2019

Plan, rysunki: Małgorzata Misztal X/2019

Fotografie: mgr Joanna Giżejewska

KARTA PO WYPEŁNIENIU PODLEGA OCHRONIE NA PODSTAWIE PRZEPISÓW PRAWA AUTORSKIEGO

26. Załączniki

Nr 1 - cd. historii i opisu obiektu (rubryka 12 i 13)

Nr 2 - rzut parteru i 1. Piętra, skala 1:400

Nr 3 - 6 dokumentacja fotograficzna



Wykonano z funduszy
Miasta Stołecznego Warszawy

1. Miejscowość

00-360 WARSZAWA, Śródmieście, ul. Świętokrzyska 1

2. Obiekt XXXVII LICEUM OGÓLNKOKSZTAŁCĄCE

IM. JAROSŁAWA DĄBROWSKIEGO

3. Zawartość wkladki (nazwa obiektu lub materiału uzupełniającego)

cd. historii i opisu obiektu (rubryka 12, 13),

c. d. rubryki nr 12

dyrektora liceum. Program ten przyczynił się do wzrostu poziomu nauczania, prestiżu i ogromnej popularności szkoły. Kolejne zmiany przypadły na rok szkolny 2001/2002 związane z reformą szkolnictwa na mocy której 1 września 2002 roku został wprowadzony w szkołach ponadgimnazjalnych 3-letni cykl kształcenia. Liceum szkoły opuściło ok. 8000 absolwentów. W ciągu minionych lat szkoła osiągnęła pewien standard i renomę wśród liceów warszawskich, zachowując jednocześnie swoją odrębność i specyfikę

Architektura

Projekt nowoczesnego budynku szkoły autorstwa inż. arch. Józefa Jaszurńskiego i inż. arch. Stanisława Łukasiewicza, wprowadzał nowe i oryginalne rozwiązania bazujące przede wszystkim na osiągnięciach modernizmu i funkcjonalizmu. Połączone jednakże z elementami estetyki socrealizmu. Charakterystycznym elementem korpusu szkoły jest opracowanie jego wschodniej elewacji, o otwartej ekspozycji, pełniącej rolę właściwej fasady szkoły. Składa się nań kolumnowy podcień ożywiający tę elewację, spełniający też rolę krytej trybuny dla rozgrywek sportowych, rekreacji i ochrony przed deszczem. W późniejszym czasie, na elewacji wschodniej od ul. Kopernika umieszczono wizerunek patrona szkoły Jarosława Dąbrowskiego na barykadzie Komuny Paryskiej. Było to sgraffito powstałe wg projektu rysownika Antoniego Uniechowskiego, ilustratora m.in. „Potopu” H. Sienkiewicza, „Lalki” B. Prusa. Sgraffito uległo naturalnej destrukcji, stąd w 2019 r. zastąpione zostało murałem wg współczesnego projektu (autorzy: Justyna Szeliga, Mateusz Ługowski, Anna Wojnarowska), a jego wykonawcą była firma VeryWell. Opracowanie pozostałych elewacji korpusu to próba pogodzenia klarownych podziałów okiennych odpowiadających podziałowi wewnątrz z dekoracyjnością detalu socrealizmu w postaci pseudo kamiennego cokołu, gzymsów i tralek balustrady, zdwojonych, kanelowanych kolumn podcienia. Podobnie potraktowane zostały elewacje budynku sali gimnastycznej i łącznika, niejako sztucznie zwieńczone wysoką attyką z motywem tralek, podkreślone pseudo kamiennym cokołem. Na elewacjach sali, w kwadratach pod oknami planowane było umieszczenie dekoracji sgraffitowych (1950 r.), być może autorstwa A. Uniechowskiego.

Rozplanowanie wewnątrz szkoły odpowiadało w pełni nowoczesnym wymogom edukacji. Na uwagę zasługuje szczególnie funkcjonalne rozplanowanie pomieszczeń, odbiegające od schematów przedwojennych, dostosowane do wymogów nowoczesnego budynku. Szkoła otrzymała 18-e dużych, sal lekcyjnych opartych o rzut kwadratu, które wg zamierzeń projektantów miały ułatwić wszystkim uczniom obserwację tablic. Kształt sal był nietypowy, nie występujący dotąd w szkolnictwie warszawskim. Na I i II piętrze rozmieszczono po 8 sal, na III piętrze 2 klasy zapasowe oraz specjalną salę nauki gospodarstwa domowego z kuchenkami gazowymi, połączoną ręczną windą z magazynem produktów urządzonym w piwnicy. Tamże ulokowano też pracownię robót ręcznych. Między klasami ulokowano pokoje nauczycielskie i pomocnicze oraz 5 pracowni: chemiczną, fizyczną, przyrodniczą, biologiczną i geograficzną. Sale lekcyjne zostały maksymalnie oświetlone dzięki obszernym oknom, świetlikom w ścianach korytarzy oraz oknom przestronnych korytarzy. Szerokie korytarze (3,5m) spełniały też funkcję rekreacyjną. Budynek otrzymał obszerne szatnie i odpowiednie zaplecze socjalne, do którego należały: stołówka, kuchnia, czytelnia, bibliotek świetlica służąca też za mniejszą salę gimnastyczną, gabinet lekarza i dentysty z mini poczekalnią. Osobną szatnię otrzymali też nauczyciele z wejściem od strony ul. Świętokrzyski. Sala gimnastyczna połączona łącznikiem z korpusem pełniła dodatkową rolę auli ze scenką i balkonikiem na aparat projekcyjny. W podziemiu sali znalazły się szatnie, natryski i garderoby dla młodych aktorów przedstawień szkolnych.

Wszystkie kondygnacje połączono trzema klatkami schodowymi, z których klatka południowa koncentrowała ruch gospodarczy. Schemat podziału funkcjonalnego do dzisiaj nie uległ istotnym zmianom, nastąpiły jedynie konieczne zmiany w przeznaczeniu niektórych sal lekcyjnych i pomieszczeń, m.in. na niskim parterze wygospodarowano kilka dodatkowych pomieszczeń na cele dydaktyczne.

Styl Powojenny modernizm z elementami estetyki socrealizmu

c. d. rubryki nr 13 (opis)

Sala gimnastyczna- złożona z 3 prostokątnych, jednoprzestrzennych części, połączona z północną częścią korpusu. Części skrajne węższe od części głównej, środkowej. Wschodnią część sali stanowi scena oraz schody na piętro z zapleczem. **Łącznik** Jednoprzestrzenny na osi głównej klatki schodowej korpusu.

Bryła

Urozmaicona, złożona z trzech różnych gabarytowo części, A. korpusu, B. łącznika i C. sali gimnastycznej. **Korpus** 5-o kondygnacyjny, częściowo podpiwniczony, przekryty stropodachem. Najwyższe piętro, niższe, lekko cofnięte w stosunku do lica elewacji. Od strony płn.zachodniej prostokątny ryzalit kryjący przedsionek i klatkę schodową. Poziom dachu ryzalitu poniżej poziomu dachu korpusu. Przed elewacją wschodnią podcień kolumnowy na wysokości dwóch kondygnacji, tj. niskiego i wysokiego parteru, spinający dwa skrajne człony korpusu, południowy i północny. **Sala gimnastyczna** –w części głównej dwukondygnacyjna, w części wschodniej trzykondygnacyjna, przekryta stropodachem zwieńczonym attyką bastradową, tralkową. Od strony zachodniej przysłonięta w części niższym, dwukondygnacyjnym łącznikiem. **Łącznik** przekryty stropodachem, zwieńczony attyką balustradową, tralkową

Elewacje

- A. **Elewacje korpusu** opracowane w podobny sposób: poziom niskiego i wysokiego parteru potraktowane jako cokół, pokryty tynkiem szlachetnym naśladującym okładziny kamienne i zwieńczony sfazowanym gzymsem. Sfazowany gzymś kordonowy podkreśla najwyższą kondygnację oraz wieńczy elewacje. Elewacja **zachodnia** w części północnej 6-osiowa, podkreślona ryzalitem klatki schodowej, w części głównej 17-osiowa, przy czym wejście do klatki schodowej i pion klatki wyróżnione odmiennie rozmieszczonymi oknami. Wielkości okien zróżnicowane, okna największe, 9-o połowe w partii głównej korpusu, oświetlające sale lekcyjne. **Elewacja północna** członu północnego 4-osiowa, z odmiennie opracowanym wysokim parterem potraktowanym jako ażurowy ganek z bocznymi wejściami, z prostokątnymi otworami-oknami podkreślonymi balustradką tralkową. **Elewacja południowa** korpusu części południowej- 2-osiowa. **Elewacja wschodnia** – z podcieniem złożonym z 9-u odcinkowo zamkniętych arkad wspartych na zdwojonych kanelowanych kolumnach. Ponad środkową arkadą, węższą od pozostałych, na wysokości dwóch kondygnacji umieszczony mural z przedstawieniem Jarosława Dąbrowskiego na barykadzie Komuny Paryskiej. Poniżej, na osi niskiego parteru zejście do szatni i na klatkę schodową, W północnej części korpusu schody na poziom niskiego parteru.
- B. **Łącznik** o jednakowo opracowanych dwóch elewacjach, północnej i południowej. 3-osiowy o wąskich oknach, podkreślony cokołem w postaci okładzin w tynku, zwieńczony sfazowanym gzymsem, ponad którym w partii dachu umieszczona betonowa attyka balustradowa, tralkowa.
- C. **Sala gimnastyczna**
O elewacjach podkreślonych cokołem w postaci tynku naśladującego okładziny kamienne, zwieńczonych sfazowanym gzymsem i attyką balustradową, tralkową **Elewacja północna i południowa** jednakowo opracowana; 16-osiowa z ryzalitem części środkowej na narożnikach podkreślonym tynkiem naśladującym okładzinę kamienną. Ryzalit podzielony 8-oma lizenami, z których szersze pokryte tynkiem naśladującym okładzinę kamienną. Okna w ryzalicy kwadratowe, ułożone w dwóch rzędach. Trzyosiowe partie boczne elewacji o dwóch rzędach okien rozdzielonych kwadratowymi płycinami. W poziomie parteru części wschodniej wejście na zaplecze sceny. W poziomie cokołu okna niskiego parteru. **Elewacja wschodnia** bezokienna. Elewacja zachodnia bezokienna, przysłonięta łącznikiem do wysokości niskiego parteru.

Wnętrze, wyposażenie

Rozplanowanie zespołu mało zmienione, podobnie jak pierwotny podział funkcjonalny pomieszczeń. Poziom niskiego parteru przeznaczono w części północnej na magazyny, archiwum, pom. dozorców, konserwatora, Połowę tego poziomu korpusu zajęły szatnie dostępne z dwóch klatek schodowych, z wyjściem od strony boisk szkolnych. Druga połowa poziomu korpusu przekształcona, z pierwotnych szatni utworzono 4 klasy lekcyjne i pomieszczenia gospodarcze łączące się z podobnymi pomieszczeniami południowego członu korpusu. Na tym poziomie występuje zaplecze sali gimnastycznej dostępne z korytarza śródtraktowego, tj. rozbieralnie, natryski, magazyny, siłownia, wc. Poziom wysokiego parteru korpusu zajmują pomieszczenia administracji, gabinet lekarski, mała sala gimnastyczna i stołówka z zapleczem kuchennym oraz magazynowym. Sala gimnastyczna ze sceną poprzez łącznik skomunikowana jest z północną częścią korpusu. Poziom I-III piętra to ciąg sali lekcyjnych z korytarzem od wschodu uzupełnionych o pokój nauczycielski, bibliotekę, pokój pedagoga, sanitariaty. We wnętrzach, na wszystkich poziomach uwidoczniła jest poprzez system słupów i podciągów żelbetowa konstrukcja budynku. Z pierwotnego wyposażenia wewnątrz zachowane są 3 klatki schodowe, parapety podokienne betonowe pokryte lastrykiem, fragmentarycznie zachowane lastrykowe posadzki. Ponadto kraty zewnętrzne okien niskiego parteru elewacji wschodniej korpusu oraz sali gimnastycznej i łącznika. Oraz kraty w poziomie niskiego parteru, wejściu do szatni.

Instalacje Elektryczna , wod. kan., inst. ciepłej i zimnej wody, co, gazowa, łącze internetowe, inst. wentylacji odgromowej, ppoż.,

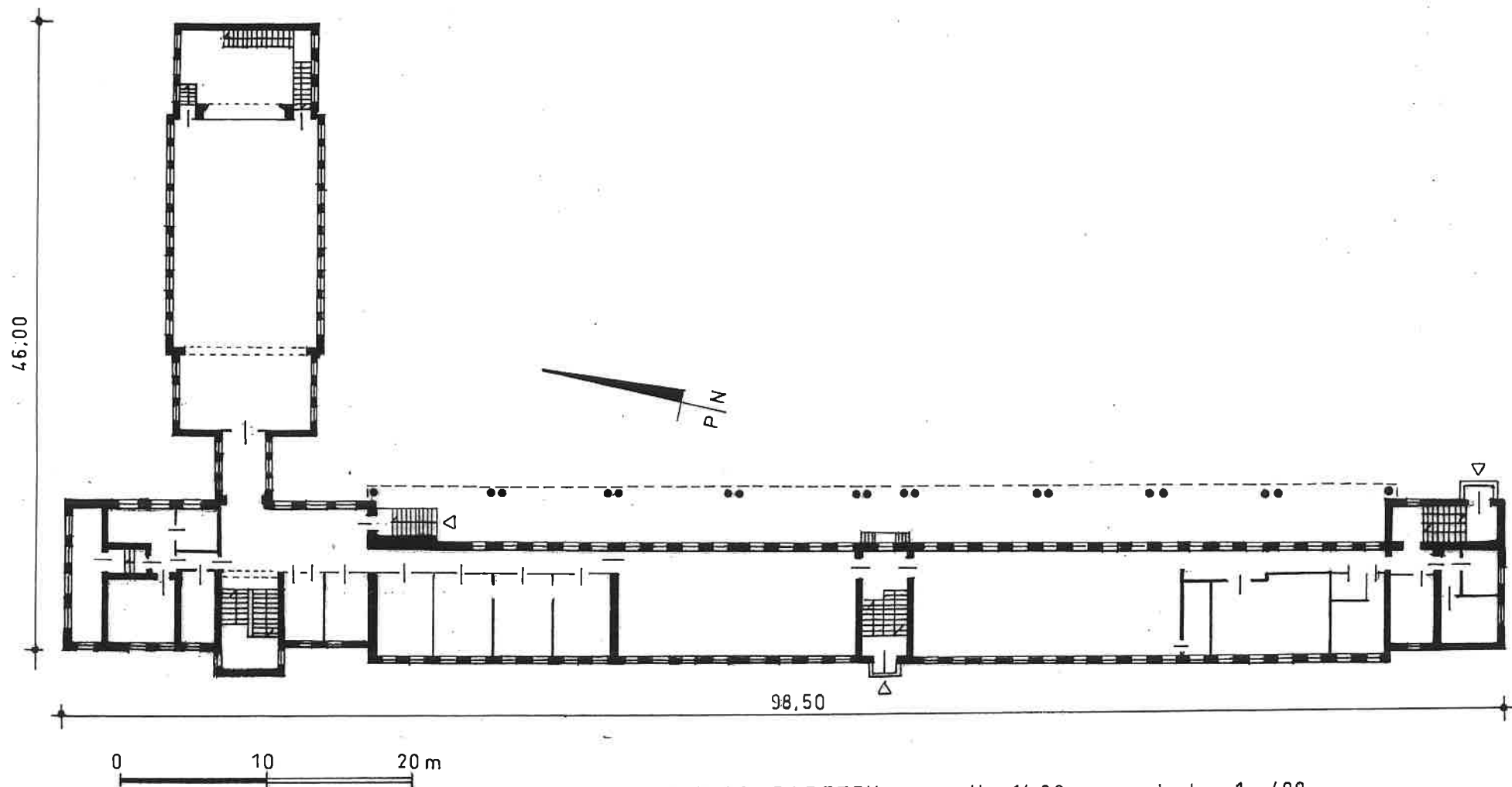
1. Miejscowość

00-360 WARSZAWA, Śródmieście,
ul. Świętokrzyska 1

2. Obiekt **XXXVII LICEUM OGÓLNÓKSZTAŁCĄCE**
IM. JAROSŁAWA DĄBROWSKIEGO

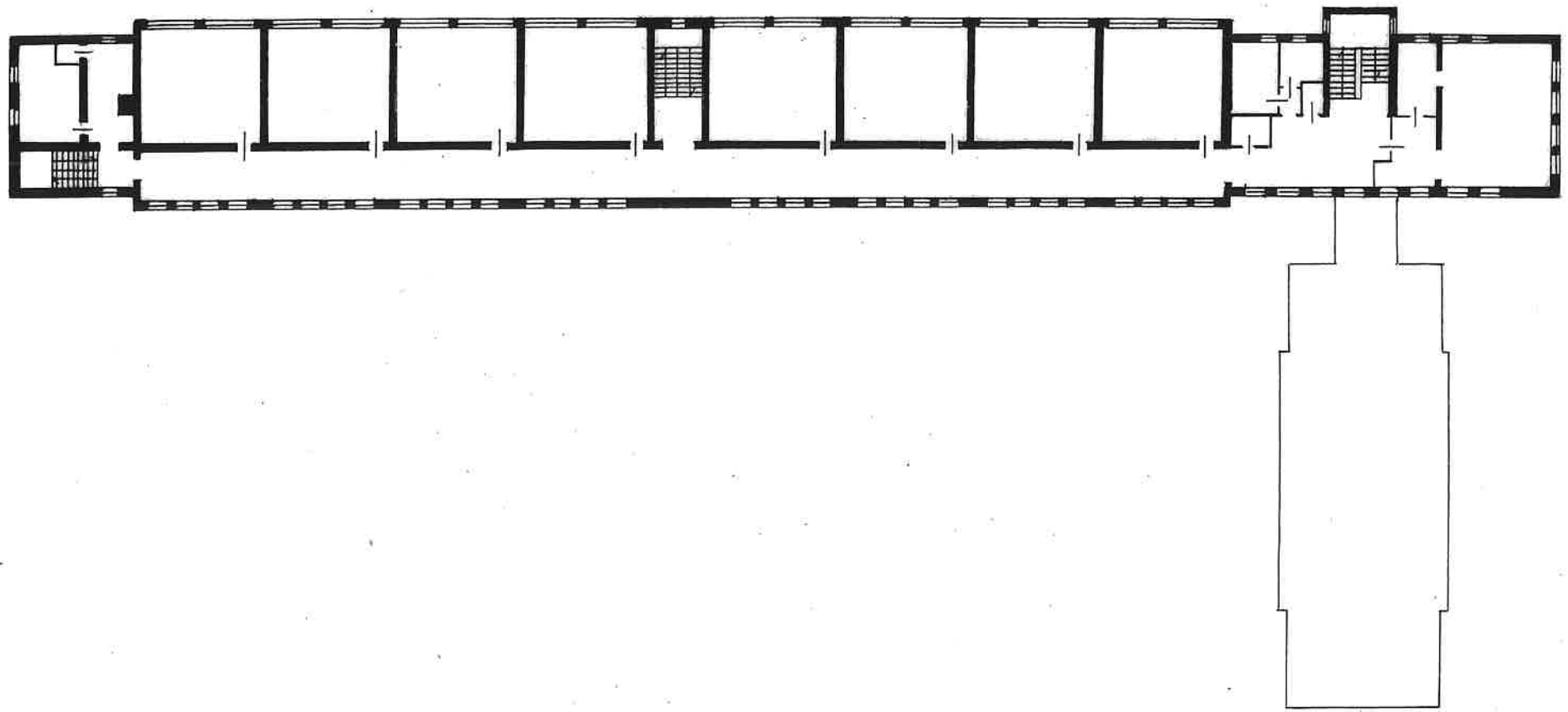
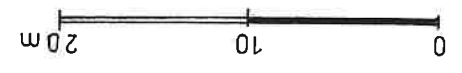
3. Zawartość wkładki (nazwa obiektu lub materiału uzupełniającego)

Rzut parteru skala 1: 400
Rzut piętca skala 1:400



skala 1:400

RZUT I PIĘTRA



1. Miejscowość

00-360 WARSZAWA, Śródmieście
ul. Świętokrzyska 1

2. Obiekt XXXVII LICEUM OGÓLNOKSZTAŁCĄCE
IM. JAROSŁAWA DĄBROWSKIEGO

3. Zawartość wkładki (nazwa obiektu lub materiału uzupełniającego)

Dokumentacja fotograficzna





1. Miejscowość

00-360 WARSZAWA, Śródmieście
ul. Świętokrzyska 1

2. Obiekt **XXXVII LICEUM OGÓLNOKSZTAŁCĄCE
IM. JAROSŁAWA DĄBROWSKIEGO**

3. Zawartość wkładki (nazwa obiektu lub materiału uzupełniającego)

Dokumentacja fotograficzna





1. Miejscowość

00-360 WARSZAWA, Śródmieście
ul. Świętokrzyska 1

2. Obiekt

XXXVII LICEUM OGÓLNOKSZTAŁCĄCE
IM. JAROSŁAWA DĄBROWSKIEGO

3. Zawartość wkładki (nazwa obiektu lub materiału uzupełniającego)

Dokumentacja fotograficzna





1. Miejscowość

00-360 WARSZAWA, Śródmieście
ul. Świętokrzyska 1

2. Obiekt **XXXVII LICEUM OGÓLNOKSZTAŁCĄCE
IM. JAROSŁAWA DĄBROWSKIEGO**

3. Zawartość wkładki (nazwa obiektu lub materiału uzupełniającego)

Dokumentacja fotograficzna



